

田野考古

第二卷第一期

中華民國八十年六月三十日出版



田野考古 第二卷 第一期

目 錄

論文：

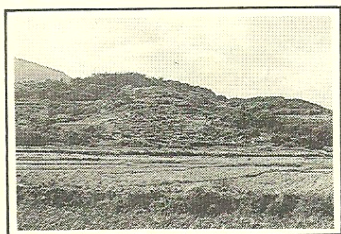
- 從東河地區談東海岸史前文化及有關問題黃士強 1
- 台北地區考古遺址陶片之科學分析及相關問題研究陳光祖 31

報告：

- 記台北縣金山鄉海濱沙丘上一處貝塚遺址吳東南 67

考古界消息及書摘、資料

- 增補台灣碳十四年代數據輯(一)朱正宜 75



封面圖片說明

大盆坑遺址。這個國際知名的遺址，已絕大部分遭受違法墓葬、採取石材的破壞，其中墓葬的集中區就是張光直先生主要發掘的下園。

記台北縣金山鄉海濱沙丘上之一處貝塚遺址

吳東南*

一、前言

自從民國 78 年 9 月底，與好友劉鵠雄先生在淡水鎮北投仔附近之道路擴建工程中，發現了一些史前遺址後，筆者由於居家方便，持續在北海岸(台北縣淡水鎮、三芝鄉、石門鄉、金山鄉等地)進行遺址勘察；於去年(民國 79 年)6 月中，在金山鄉海濱沙丘中，發現一貝塚遺址，由於文獻中似未曾有記載，茲將它整理發表，以就教於大家；該遺址因座落於土名叫“海尾”的地方，故予以命名“海尾遺址”。

二、遺址描述

一、位置：位於台北縣金山鄉萬壽村海興路 92 號黃姓氏宅後院之沙丘上，土名海尾。中心位置約東經 $121^{\circ} 37'30''$ ，北緯 $25^{\circ} 14'15''$ ，即橫麥卡脫投影方格網的 $2792250\text{m} \times 312960\text{m}$ (圖一、二)。

二、地理狀況：“海尾”地方行政區域含金山鄉萬壽、清泉兩村，以西勢溪為界有水泥橋(萬清一橋)互通。遺址位在西勢溪北岸之木麻黃造林沙丘地帶(屬全新世沖積層)，海拔約 6-7 公尺，高西勢溪河水面約 3-4 公尺，距海岸約 300 公尺(圖版一)。

三、發現經過：民國 79 年 6 月 19 日筆者勘察“海尾”地方附近之史前遺址時，獲當地居民告知：「本地區後面沙丘地帶，過去時有大量人骨被發現，亦常有許多木樁、地基等類似居住遺址出現，相傳為“平埔仔”居住地；小時候在那兒玩

* 民間學者

要時，常會檢到珠子類東西，曾經亦有整甕內裝滿珠子、瑪瑙類(類似金珠與多角形瑪瑙)與魚脯(魷仔、鱒仔類之小魚干)之陶罐，分別在溪邊沙丘出土」，筆者依照指示，終於發現這一暴露之史前貝塚遺址。

四、範圍：為一露出之貝塚，長寬各約5-6公尺，面積約30多平方公尺。位於一開口朝西南方向之凹形大沙丘斷面上，含貝層從地面往下算起厚約30多公分，混雜散布在沙堆內，亦有其它遺物散佈在貝塚露出面上(圖版二)。

三、遺物

遺物：計包括有陶片、瓷片、動物齒骨類、鐵器、貝類及不明器等六類標本，本文所述之遺物大部份都是在地面採集的，茲分述如下：

(一)陶質及標本

共採集標本88件(採集時係隨機採集，並無選擇性)，總重330公克；依質地、孱和料情形可將陶片分為兩類。

1.第一類陶(夾粗砂)

共採集5件(口緣2件、腹片3片)，佔全數5.68%；重110公克，佔全數33.33%。

(1)質地：含大量粗砂(長約2公厘)、硬度高、質地粗糙，用力敲擊較易散碎。陶片厚約3-9公厘(圖三：1、圖四：1)

(2)顏色：土黃色，表裏一致。

(3)製法與紋飾：口緣2件，上部皆無拍印紋飾，肩部以下，隱隱見有拍印之正方格紋(圖三：1、圖版三)；腹片3件都帶拍印之正方格紋(圖四：1)。

(4)器形：為罐形器之口緣及不確定器形之腹片，口緣內徑1件為11公分，另一件太碎小無法測量。

2.第二類陶(夾細砂或泥質)

共採83件(口緣13件，腹片70件)，佔全數94.32%；重220公克，佔全數66.67%。

(1)質地：含細砂或泥質、質地細緻、輕薄，大部份甚堅硬，部份較易折斷(大多屬灰褐色陶片)，相擊有清脆聲。陶片厚約1-3公厘，而以1-2公厘佔多數。

(2)顏色：從灰褐色、黃褐色至棕褐色等，大多數表裏一致，少數稍厚者有黑

色內胎出現。

(3)製法與紋飾：陶片薄，厚度一致，質地細緻、堅硬，顯見燒陶技術進步。表面紋飾繁多，從口緣至腹片都佈滿拍印線條紋飾，計有橫條紋、直條紋、正方格紋、斜方格紋、直線曲折紋、波浪紋等數種(圖三：2-9、圖四：2-18、圖版三)。

(4)器形：皆為罐形器之口緣及不確定器形之腹片，口緣內徑都在7-9.5公分範圍內。

(二)瓷片標本

共採集9件，其中8件為紫醬色釉、棕褐色釉之粗瓷(內有帶耳、帶紐各1件)，1件為白色細瓷。

(三)動物齒、骨類標本

共採集到22件，經鑑定計有豬骨、鹿骨、禽類骨、豬齒、鹿齒、羴角等。

(四)鐵器標本

只採集到1件，重18公克，類似鐵釘，頂部有側出凸圓紐狀(直徑1.5公分、長2公分)，體部呈稍扁圓柱形(長5公分、寬1公分)，全體生銹，而下半部已銹蝕斷裂(圖版四：2)。

(五)貝類標本

共採集42件，經鑑定可分14種類，大多數種類在當地的岩礁附近都還有現生種，且為當地居民採集之經濟副業。茲分述如下：

雙殼類

1. 韓國文蛤 *Meretrix Lamarckii*(Deshayes) 土名蛤仔，數量佔優勢。
2. 毛蛤 *Anadara antiquata*(Linnaeus) 土名蛤仔
3. 紫晃蛤 *Asaphis dichotoma*(Anton)
4. 龜甲笠螺 *Cellana testudinaria*(Linne) 土名淺戩、皮仔
5. 黑鐘螺 *Tegula argyrostoma*(Gmelin) 土名青因；數量佔優勢。
6. 羅螺 *Purpura panama*(Roding) 土名苦螺仔。
7. 蚶岩螺 *Thais clavigera*(Kuster)。
8. 赤旋螺 *Latirus filamentosa*(Roeding) 土名鑽仔螺。
9. 瘤珠螺 *Lunella granulata*(Gmelin) 土名珠螺，數量佔優勢。
10. 珠螺 *Lunella coronata*(Gmelin) 土名珠螺。

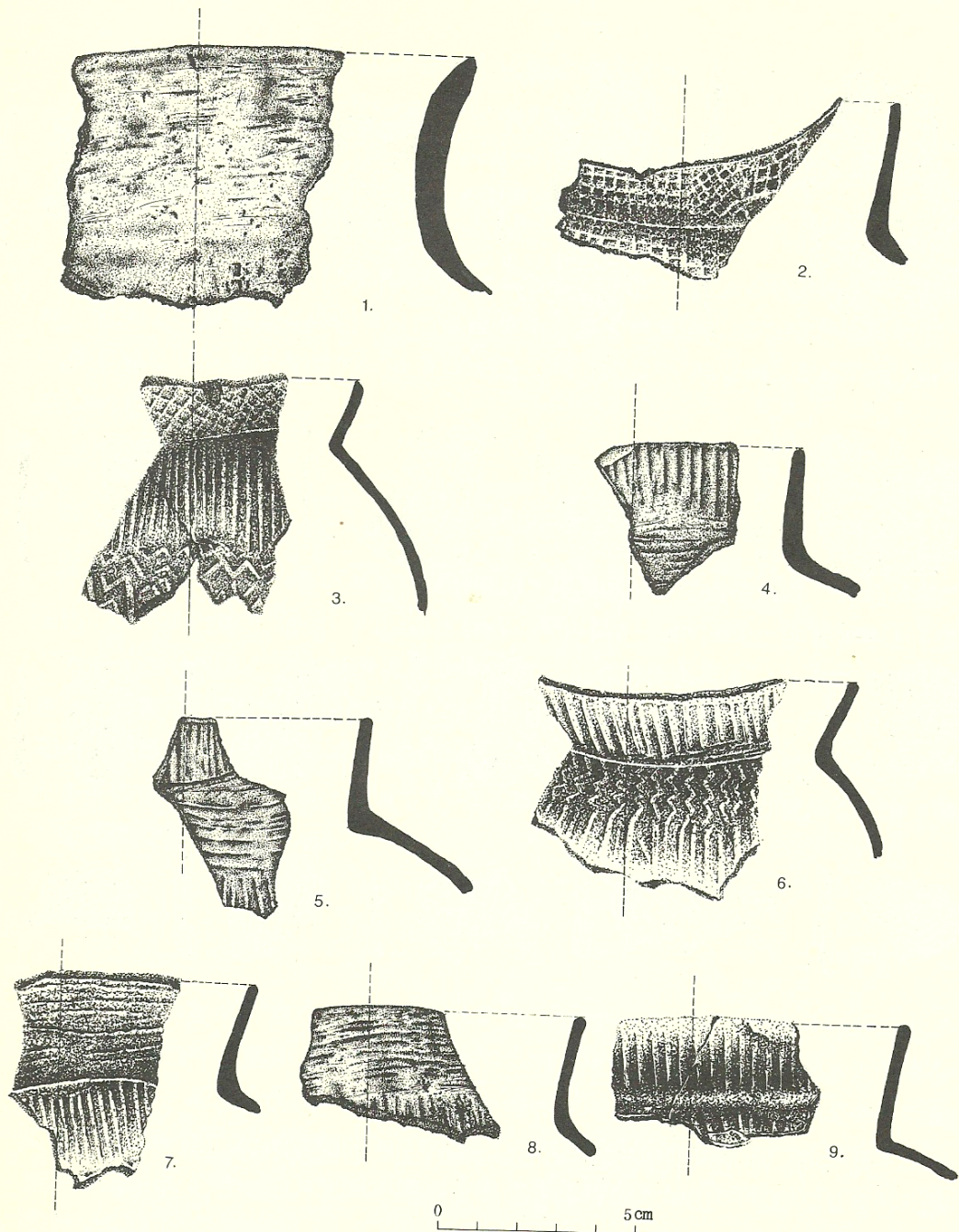


圖 三 海尾遺址陶器口緣復原圖：第一類陶(1)、第二類陶(2~9)

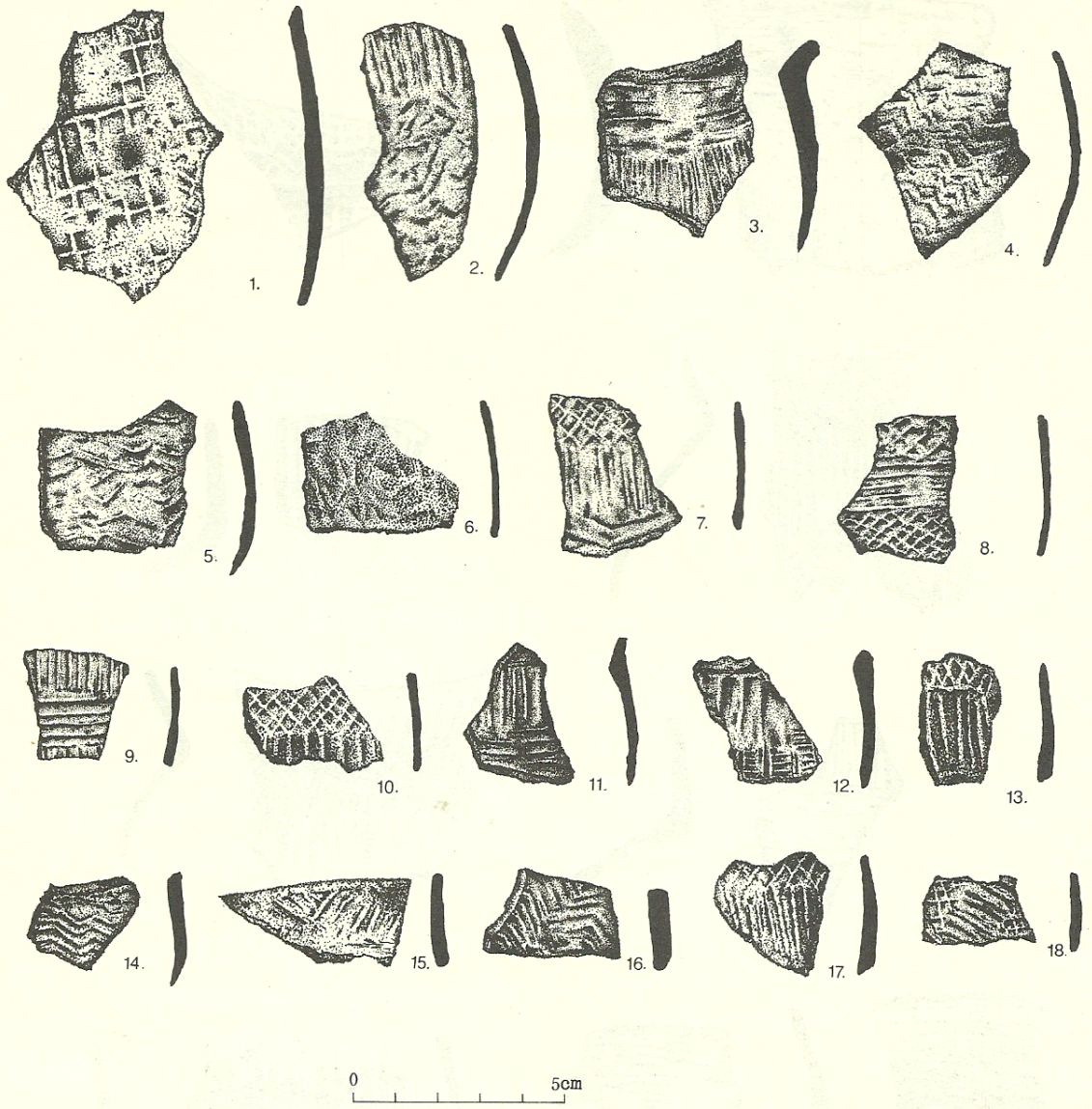


圖 四 海尾遺址陶片紋飾：第一類陶(1)、第二類陶(2~18)

11. 蟹守螺 *Clypeomorus humilis*(Dunker) 土名燒酒螺。
12. 川蝾 *Semisulcospira libertina*(Gould) 土名苦螺仔。
13. 草蓆鐘螺 *Monodonta labio*(Linnaeus) 土名花螺仔。
14. 芝麻螺 *Planaxis sulcatus*(Born) 土名花螺仔。

(六) 不明器

共採集 7 件。6 件爲紅磚質碎片；1 件爲泥灰質泥土(內含細砂質)作成之類似陶支腳器：整個器物呈灰白色，部份表面上佈滿稻穀痕跡，曾詢問當地居民是否曾經見過、使用過？皆謂否。全長 17 公分，高 10 公分，最寬處 5 公分，重 500 公克(圖版四：1)。

四、遺址文化系統歸屬之討論

從上述海尾遺址、遺物等各項描述來看，它與盛清沂先生所謂之“舊社系統”遺址(盛清沂 1962：121、61-65；1963：116-125、127-129)，在基本要素上很多是一樣的，包括 1. 遺址地點在海濱沙丘上；2. 具有貝塚特性；3. 使用造形、質地相同之幾何拍印紋陶以及都有；4. 瓷片；5. 鐵器；6. 各類動物齒、骨之出現等，因此筆者認爲海尾遺址是屬“舊社系統”，它從宜蘭平原沿著台灣東北角海岸一直分布到基隆、金山一帶；至於它的最大分佈範圍爲何？是否涵蓋台北盆地？則是筆者想要繼續探討的問題。

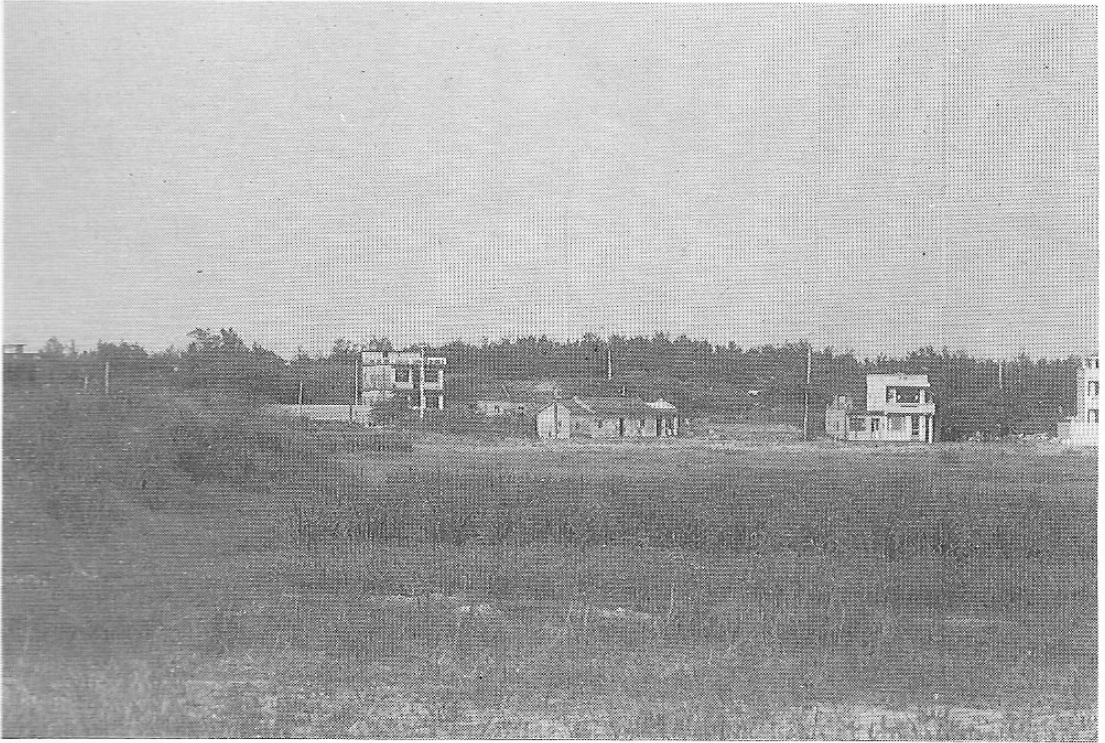
誌 謝

本文撰稿格式主要參考“田野考古”第一卷第一期中諸文，及盛清沂先生之“台灣省北海岸史前遺址調查報告”等文；而文中“動物齒、骨類標本”是蒙台南家專侯立仁教授鑑定；“貝類標本”是蒙台灣省立博物館地學組賴景陽先生鑑定；“貝類標本”之土名是請教當地居民。好友業餘同好劉鵠雄、盧錫波兄，多年來在本土考古學方面，無條件提供了筆者非常寶貴之知識與經驗，筆者在此都要深表謝意。

引用文獻

盛清沂

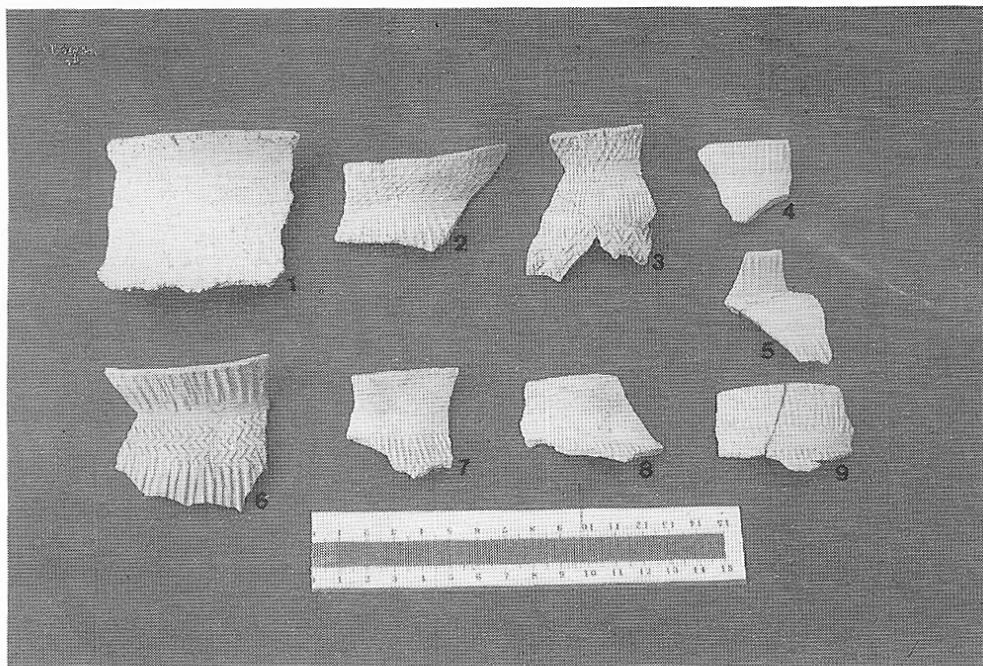
- 1962 台灣省北海岸史前遺址調查報告，臺灣文獻 13(3)：60-152。
- 1963 宜蘭平原邊緣史前遺址調查報告，臺灣文獻 14(1)：92-152。



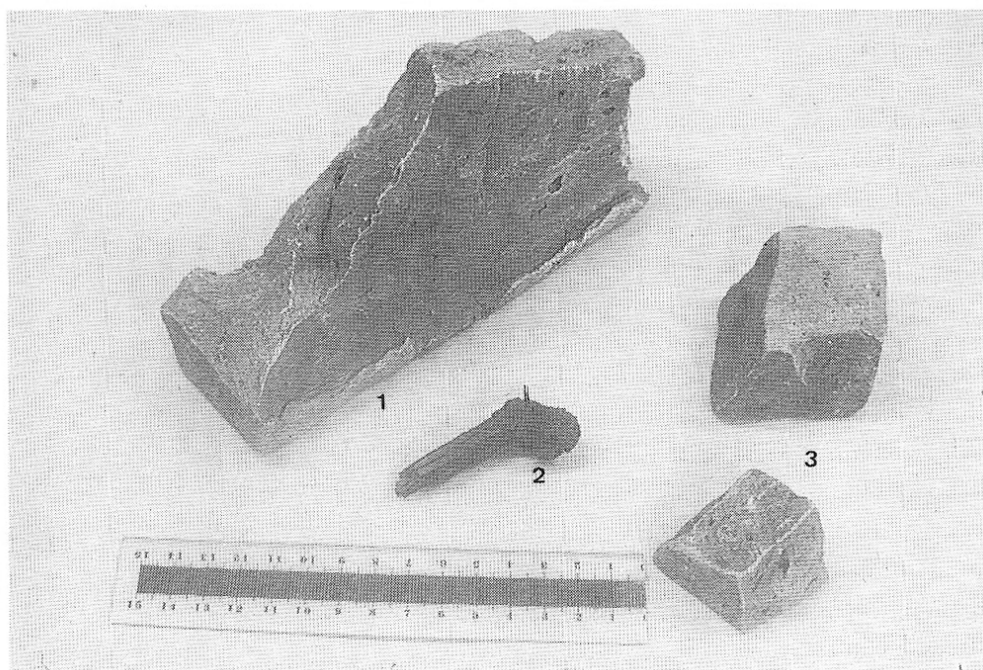
圖版一 海尾遺址遠眺(照片中央二樓白色洋房後面之沙丘斷面，即遺址所在)



圖版二 露頭之貝塚層



圖版三 第一類陶口緣(1)，第二類陶口緣(2-9)



圖版四 類似陶支腳器(1)、類似鐵釘之鐵器(2)、紅磚質碎片(3)